



ODELJENJE ZA SUDSKU MEDICINU EULEX-KOSOVO

GODIŠNJI EULEX-OSM IZVEŠTAJ O OPERATIVNIM AKTIVNOSTIMA U VEZI NESTALIH LICA

PERIOD IZVEŠTAVANJA: DEC. 2010. – DEC. 2011. (2012-OSM-005)

Ovaj izveštaj predstavlja rezultate aktivnosti koje su preduzeli EULEX-OSM kao deo svojih operacija u vezi nestalih lica u periodu od 9. decembra 2010. godine do 8. decembra 2011. godine. Ovaj izveštaj je podeljen na sledeća poglavlja:

Poglavlje 1- Rezultati terenskih operacija

Poglavlje 2- Sudsko-medicinski antropološki i identifikacioni rezultati

Poglavlje 3- Nestala lica: Izveštaj o sadašnjem stanju

Poglavlje 4- Nadgledanje, praćenje, savetovanje (NPS) i razvijanje lokalnog kapaciteta

Poglavlje 5- Radni plan za 2012. godinu

Poglavlje 6- Preporuke

Prilog 1-2

IZVRŠNI REZIME

Operacije po pitanju nestalih lica:

Tokom 2011. godine, sudsko-medicinski eksperti EULEX-a koji rade u Odeljenju sudske medicine (EULEX-OSM) izvršili su 84 terenskih operacija i pronašli su 42 lica. **Pedeset i jedno (51) nestalo lice** je identifikovano. **79 posmrtnih ostataka vraćeni su porodicama**. Iscrpna analiza neidentifikovanih ostataka se i dalje nastavlja. 278 uzoraka kostiju je selektirano za DNK analizu.

Za 2012. godinu, **preko 30 slučajeva** sa potencijalnim lokacijama identifikovano je za operacije na terenu. Takođe, razmatranje slučajeva i inventarisanje posmrtnih ostataka koji se čuvaju u OSM-u biće zaključeni. Lokalni tim za ekshumacije koji je uspostavljen od strane EULEX-a i Ministarstva pravde (MP) biće mnogo aktivniji na terenu.

Kao i u prethodnim godinama, najveći izazovi za 2012. godinu biće pronalaženje **pouzdanih informacija** koje vode do lokacija potencijalnih grobnica i utvrđivanje identiteta posmrtnih ostataka koji se čuvaju u OSM. EULEX će nastaviti da pomaže u razvoju lokalnih kapaciteta sudske medicine.

POGLAVLJE 1- OPERACIJE U VEZI NESTALIH LICA

1.1 REZULTATI TERENSKIH OPERACIJA

EULEX-OSM je imao intenzivnu terensku sezonu sa ukupno **84 terenskih operacija** koje su rezultirale u otkrivanju **42 lica**.

Sledeća mapa i tabele pokazuju geografsku distribuciju terenskih operacija u 2011. godini:

EULEX-OSM 2011 Godišnji izveštaj o aktivnostima – Operacije u vezi nestalih lica. Stavovi predstavljeni u ovom izveštaju su samo stavovi EULEX-ovih eksperata sudske medicine koji rade u Odeljenju sudske medicine

MAPA 1- BROJ TERNSKIH OPERACIJA I OTKRIVENIH LICA PO REGIONIMA

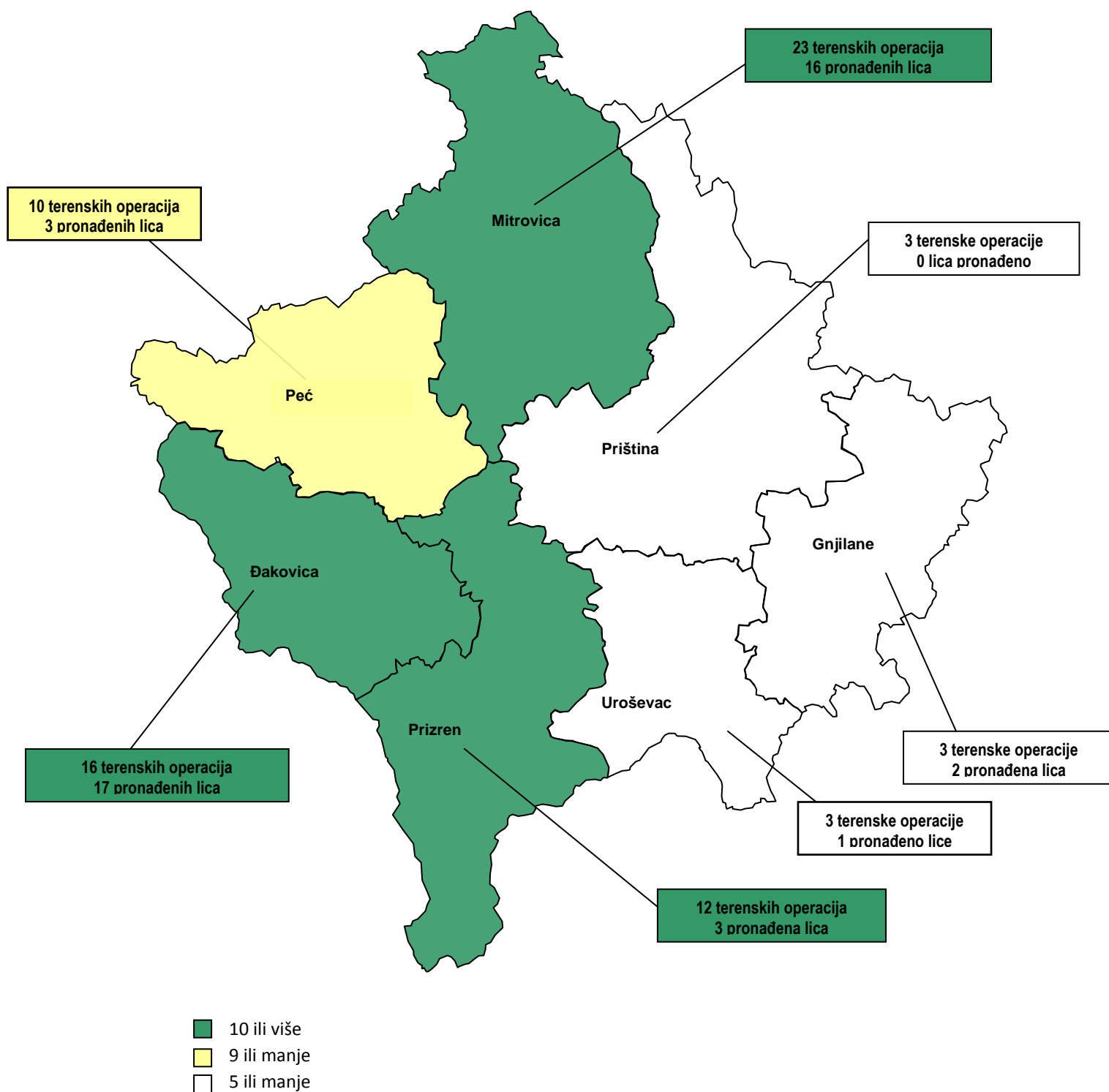


Tabela 1: Terenske operacije po regionima

Region	Operacije na terenu	Pronađena lica
Mitrovica	23	16
Priština	3	0
Gnjilane	3	2
Peć	10	3
Prizren	12	3
Uroševac	3	1
Đakovica	16	17
Ukupno	70	42

Tabela 2: Terenske operacije po opštinama

Opština	Operacije na terenu	Pronađena lica
Dečane	2	0
Đakovica	9	11
Uroševac	1	0
Gnjilane	3	2
Istok	5	1
Kačanik	2	1
Klina	3	1
Mališevo	1	2
Mitrovica	16	12
Podujevo	1	0
Peć	2	1
Priština	2	0
Prizren	9	1
Orahovac	6	6
Srbica	1	1
Suva reka	3	0
Vučitrn	4	3
Ukupno	70	42

EULEX i OSM predstavnici prisustvovali su kao posmatrači na ispitivanju sledeće lokacije u Srbiji:

Tabela 3: Lokacija posećena u svojstvu posmatrača

Navodna lokacija	Datum	Status
Medveđa	29. april	Negativni

EULEX će nastaviti da traži od srpskih vlasti da provere potencijalne lokacije kao što je Rudnica, na naučni i sistematski način, koristeći odgovarajuću metodologiju i tehniku.

Tabela 4: Terenske operacije sprovedene u 2011. godini

Datum	Lokacija	Selo	Opština	Vrsta aktivnosti	PDI
11.jan.11	Ibarska džamija	Mitrovica S	Mitrovica	Ispitivanje	PDI
17.jan.11	Ibarska džamija	Mitrovica S	Mitrovica	Poseta UP i lokacije	PDI
18.jan.11	Tusus	Prizren	Prizren	Procena terena	PDI
27.jan.11	Bardonić	Bardonić	Đakovica	Prikupljanje informacija	PDI
02.feb.11	Biluša groblje	Biluša	Prizren	Procena terena	PDI
09.mar.11	Poligon za gađanje	Ljubižda	Prizren	Procena terena	PDI
10.mar.11	Kuća korišćena kao zatvor	Zlaš	Priština	Procena terena	PDI
15.mar.11	Džamija Mitrovica S	Mitrovica S	Mitrovica	Procena terena	PDI
15.mar.11	Muslimansko groblje Mitrovica J	Mitrovica S	Mitrovica	Procena terena	PDI
15.mar.11	Muslimansko groblje Mitrovica S	Mitrovica S	Mitrovica	Procena terena	PDI
16.mar.11	Muslimansko groblje Mitrovica S	Mitrovica S	Mitrovica	Procena terena	PDI

17.mar.11	Polje	Drenovce	Klina	Iskopavanje terena	0
18.mar.11	Džamija Mitrovica J	Mitrovica J	Mitrovica	Ekshumacija terena	1
22.mar.11	Polje	Trebović	Peć	Ekshumacija terena	1
23.mar.11	Čestar	Doganaj	Kačanik	Iskopavanje terena	0
28.mar.11	Polje	Dejne	Orahovac	Procena terena	0
29.mar.11	Groblje	Brekovac	Đakovica	Uzimanje uzoraka	1
31.mar.11	Pravoslavno Groblje	Donja Srbica	Prizren	Potvrda identiteta	1
05.apr.11	Groblje	Suva Reka	Suva Reka	Procena terena	0
06.apr.11	Kuća korišćena kao zatvor	Zlaš	Priština	Procena terena	Nedostupno
07.apr.11	Spomen groblje mučenika	Pusto Selo	Orahovac	Ekshumacija terena i primopredaja	3
12.apr.11	Džamija	Mitrovica J	Mitrovica	Iskopavanje terena	0
12.apr.11	Ibarska džamija	Mitrovica S	Mitrovica	Procena terena	Nedostupno
18.apr.11	Tusus groblje	Prizren	Prizren	Iskopavanje terena	0
26.apr.11	Groblje iz rata	Vidomirić	Mitrovica	Procena terena	Nedostupno
27.apr.11	Spomen groblje mučenika	Sudimlje	Vučitrn	Ekshumacija terena	2
05.maj.11	Bunar	Peć	Peć	Procena terena	Nedostupno
10.maj.11	Jezerska brana	Livoč	Gnjilane	Procena terena	0
11.maj.11	Rudnik lignita	Žilivoda	Vučitrn	Iskopavanje terena	Nedostupno
19.maj.11	Groblje	Grapovc	Klina	Ekshumacija terena	2
24.maj.11	Uvala	Budakovo	Suva Reka	Procena terena	Nedostupno
26.maj.11	Spomen groblje mučenika	Stanovac	Vučitrn	Ekshumacija terena i primopredaja	1
31.maj.11	Muslimansko groblje-donje	Mitrovica S	Mitrovica	Potvrda identiteta	1
31.maj.11	Muslimansko groblje- donje	Mitrovica S	Mitrovica	Ekshumacija terena	2
01.jun.11	Muslimansko groblje- donje	Mitrovica S	Mitrovica	Ekshumacija terena	1
02.jun.11	Muslimansko groblje- gornje	Mitrovica S	Mitrovica	Ekshumacija terena	4
07.jun.11	Muslimansko groblje- gornje	Mitrovica S	Mitrovica	Ekshumacija terena	1
14.jun.11	Spomen groblje mučenika	Zatrić	Orahovac	Ekshumacija terena	1
16.jun.11	Gradsko groblje	Brekovac	Đakovica	Ekshumacija terena	2
16.jun.11	Gradsko groblje 01 i 03	Brekovac	Đakovica	Ekshumacija terena	3
21.jun.11	Gradsko groblje 01 i 02	Brekovac	Đakovica	Ekshumacija terena	0
23.jun.11	Groblje Tusus	Prizren	Prizren	Iskopavanje terena	PDI
27.jun.11	Poligon za gađanje	Lubižda	Prizren	Procena terena	0
28.jun.11	Spomen groblje mučenika	Qabrat	Đakovica	Procena terena	0
30.jun.11	Dvorište	Uroševac	Uroševac	Iskopavanje terena	1
05.jul.11	Obala reke	Pograđe	Gnjilane	Procena terena	1
06.jun.11	Šuma	Capar	Gnjilane	Procena terena	1
19.jun.11	Groblje	Brekovac	Đakovica	Ekshumacija terena	0
26.jun.11	Fabrika "Balkan"	Suva Reka	Suva Reka	Iskopavanje terena	1
03.avg.11	Groblje	Rakoš	Istok	Iskopavanje terena	0
04.avg.11	Groblje	Rakoš	Istok	Iskopavanje terena	0

17.avg.11	Groblje	Rakoš	Istok	Iskopavanje terena	0
18.avg.11	Groblje	Rakoš	Istok	Iskopavanje terena	0
22.avg.11	Groblje	Mala Kruša	Prizren	Iskopavanje terena	0
08.sep.11	Padina	Medveđa		Iskopavanje terena	0
09.sep.11	Padina	Medveđa		Iskopavanje terena	0
13.sep.11	Polje	Orahovac	Orahovac	Iskopavanje terena	0
13.sep.11	Vinograd	Orahovac	Orahovac	Iskopavanje terena	0
20.sep.11	Ogoljeno zemljište	Ternave	Podujevo	Iskopavanje terena	2
22.sep.11	Seosko groblje	Vermice	Mališevo	Potvrda identiteta	0
27.sep.11	Šuma	Košare	Dečane	Procena terena	2
04.okt.11	Spomen groblje mučenika	Pusto Selo	Orahovac	Potvrda identiteta	1
06.okt.11	Spomen groblje mučenika	Acarevo	Srbica	Potvrda identiteta	2
11.okt.11	Groblje	Supkovic	Mitrovica	Potvrda identiteta	3
13.okt.11	Groblje	Brekovac	Đakovica	Ekshumacija terena	PDI
19.okt.11	Ivičnjak	Mitrovica S	Mitrovica	Procena terena	0
10.nov.11	Polje	Kalavaj	Dečane	Iskopavanje terena	1
15.nov.11	Polje	Soponice	Kačanik	Potvrda identiteta	PDI
17.nov.11	Groblje	Mlijka	Dragaš	Procena terena	0
21.nov.11	Bunar	Klinavac	Klina	Iskopavanje terena	1

PDI-potrebno dalje istraživanje

Tabela 4 predstavlja 70 terenskih operacija koje su vodile ili će voditi do ekshumacije. Postoji još jedan dodatni broj terenskih operacija koje nisu na listi a koje zbog svoje prirode ne mogu biti uključene u ovaj izveštaj.

POGLAVLJE 2- SUDSKO-MEDICINSKI ANTROPOLOŠKI I IDENTIFIKACIONI REZULTATI

2.1 Identifikacije: Kao rezultat rada na identifikaciji obavljenoj od strane EULEX-OSM-a, identifikovano je 79 lica i vraćeno njihovim porodicama. **51 od ovih** je bilo na službenoj listi MKCK-a za nestale.

2.2 Ponovna povezivanja: Rad sudsko medicinske antropologije rezultirao je u odabiru 278 uzoraka kostiju koji su poslani na dalju analizu uključujući genetsku profilizaciju urađene od strane MKNL. Pored toga, 219 uzoraka kostiju je ponovo povezano sa drugim pojedincima.

2.3 Izmešani i spaljeni slučajevi: Obavljena je detaljna analiza i procena nekoliko slučajeva izmešanih i spaljenih ostataka iz nekoliko regiona na Kosovu. Identični zadatak je sproveden sa hiljadama fragmentisanih delova tela koji su ekshumirani na lokacijama u Srbiji (Bajina Bašta, Petrovo Selo i Batajnica). Ovaj posao je izvršen zajedno sa proverom preko 700 spisa.

2.4 Neidentifikovani ostaci: Identifikacija tela i delova tela koji se čuvaju u OSM je od najvećeg prioriteta i čini suštinsku komponentu strategije EULEX-OSM-a. U tom cilju, EULEX-OSM je intenzivno radio na proveru svakog slučaja pojedinačno i napravio je značajan napredak. Rad je radno-intenzivan i veoma složen. Razmatranje slučajeva će biti zaključeno u 2012. godini.

Tabela 5: NN po opštinama

Opština	skeleti	delovi skeleta
Dečane	2	9
Đakovica	25	12
Uroševac	3	0
Gnjilane	2	1
Glogovac	1	1
Istok	2	17
Kačanik	4	1
Kamenica	2	0
Klina	3	0
Lipjan	0	1
Mališevo	3	1
Mitrovica	23	8
Podujevo	2	1
Peć	22	18
Prizren	32	7
Priština	82	9
Orahovac	8	2
Srbica	3	7
Suva Reka	14	2
Vučitrn	12	2
Ukupno	245	99

Tabela 6: NN po regionima

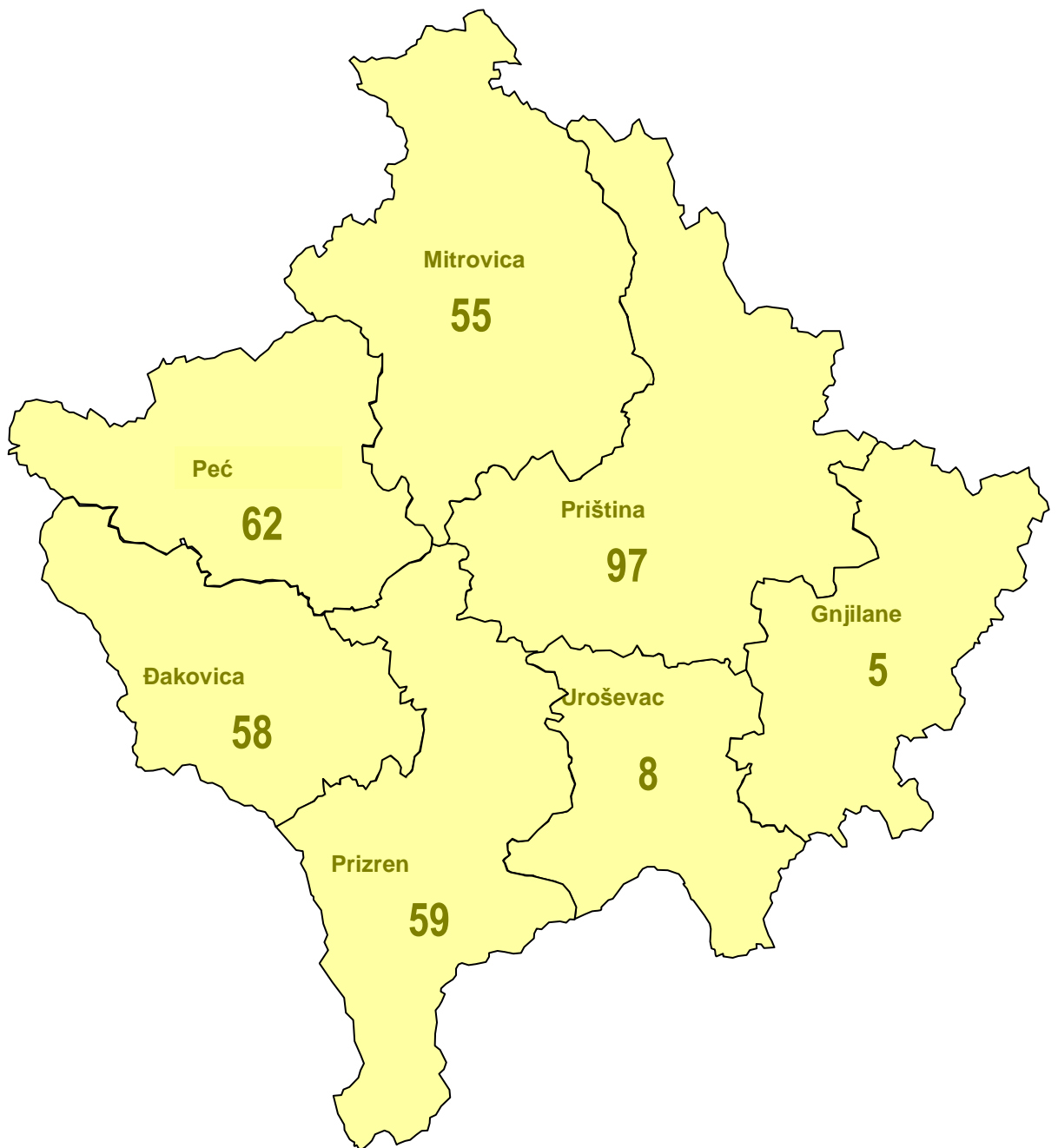
Region	skeleti	delovi skeleta
Mitrovica	38	17
Priština	85	12
Gnjilane	4	1
Peć	27	35
Prizren	49	10
Uroševac	7	1
Đakovica	35	23
Ukupno	245	99

Tabela 7: NN iz lokacija u Srbiji

lokacija	delovi skeleta
Bajina Bašta	3
Batajnica	6
Batajnica 03	2
Batajnica 05	7
Batajnica 07	5
Ukupno	23

Tabela 7 prikazuje broj skeletnih delova iz masovnih grobnica lociranih u Srbiji 2001, 2002 i 2003. godine koji su bez poklapanja DNK-a. Ukupno 23 jedinstvenih profila (23 pojedinaca) ostaju da budu identifikovani.

MAPA 2- TELA I DELOVI TELA PO REGIONIMA



2.5 Pogrešne identifikacije: istraživanje u vezi mogućih pogrešnih identifikacija načinjenih tokom 1999 i 2000. godine, sproveden je u sledećim područjima (tabela 8):

Tabela 8: Aktivnosti koje se odnose na pogrešne identifikacije

Aktivnosti	Komentari
Arhivsko razmatranje	Razmatrani su dokumenti MUP-a, MKSJ-a, KFOR-a, MPU-a i KNLSM-a naznačenih lokacija (npr. Pusto Selo i Sudimlje)
Opšti sastanci	10 sastanaka sa udruženjima porodica
Terenski zadaci	45 porodica je intervjuisano i traženo je da daju uzorke krvi
Terenske operacije	14 ekshumacija
Statističko istraživanje	Tabelarno unakrsno poređivanje relevantnih podataka i razvoj sistema za praćenje svih slučajeva ekshumiranih od strane MKSJ-a tokom 1999 i 2000. godine

POGLAVLJE 3- NESTALA LICA: IZVEŠTAJ O STANJU

Tabela 9- Broj nestalih po opštinama (od decembra 2011)

Opština	# NL
Dečani	114
Đakovica	211
Uroševac	34
Gnjilane	32
Kosovo Polje	20
Glogovac	65
Istok	66
Kačanik	16
Kamenica	6
Klina	80
Lipljan	16
Novo Brdo	5
Mališevo	34
Mitrovica	71
Obilić	14
Podujevo	37
Peć	139
Prizren	176
Priština	99
Orahovac	143

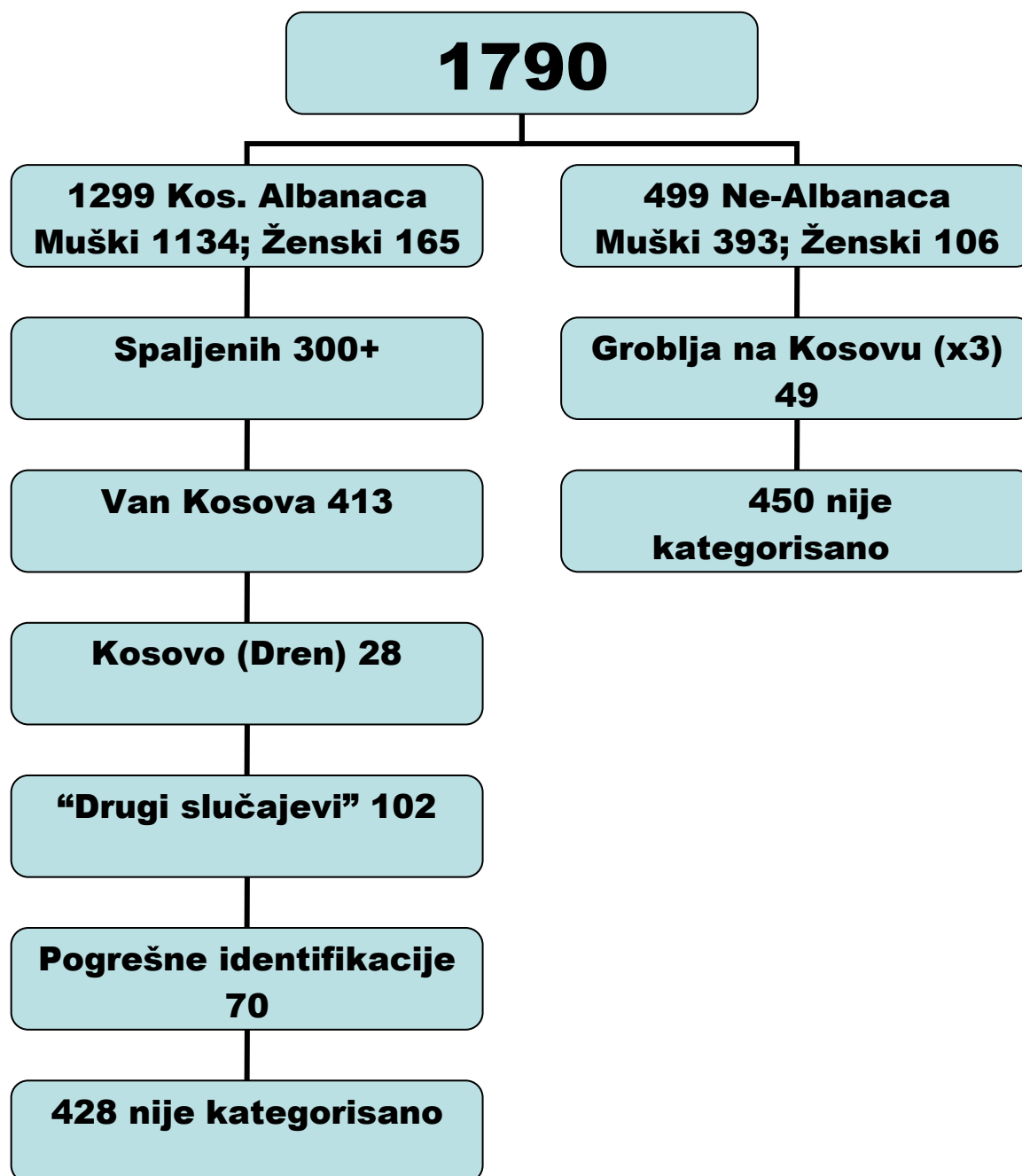
Opština	# NL
Srbica	118
Zubin Potok	24
Štimlje	16
Štrpce	5
Suva Reka	141
Vitina	5
Vučitrn	37
Zvečan	3
Ostalo*	63
Ukupno	1790

(* "Ostalo" se odnosi na nepoznate i strane lokacije koje su "zadnje viđene")

Sledeći dijagram toka daje približnu distribuciju nestalih lica na konkretne događaje ili kategorije slučajeva. Približan broj žrtava po kategorijama je oduzet od početnog ukupnog broja osoba koji se u decembru 2011. godine još uvek vode kao nestali (npr. 1790). Dakle,

1790 – 300 spaljenih slučajeva = 1490; 1490 – 300 slučajeva iz Raške = 1190, i tako dalje sve dok se dostigne jezgro broja nestalih lica. U ovom slučaju, 428 za Kosovske Albance i 450 za ne-Albance. Ovo daje ukupan broj od 878 slučajeva koji preostaju da budu kategorisani.

Dijagram toka 1: Distribucija po kategorijama slučajeva



Ovih 878 slučajeva veoma je verovatno da se nalaze u sledećim kategorijama: Grobljima na Kosovu; Neformalnim grobovima; Tajnim grobovima i među neidentifikovanim slučajevima (NN) koji se čuvaju u OSM-u. Slučajevi pogrešnih identifikacija nisu obuhvaćeni. (Pogledajte u tekstu ispod za objašnjenje).

Dijagram toka 2: Kategorije slučajeva

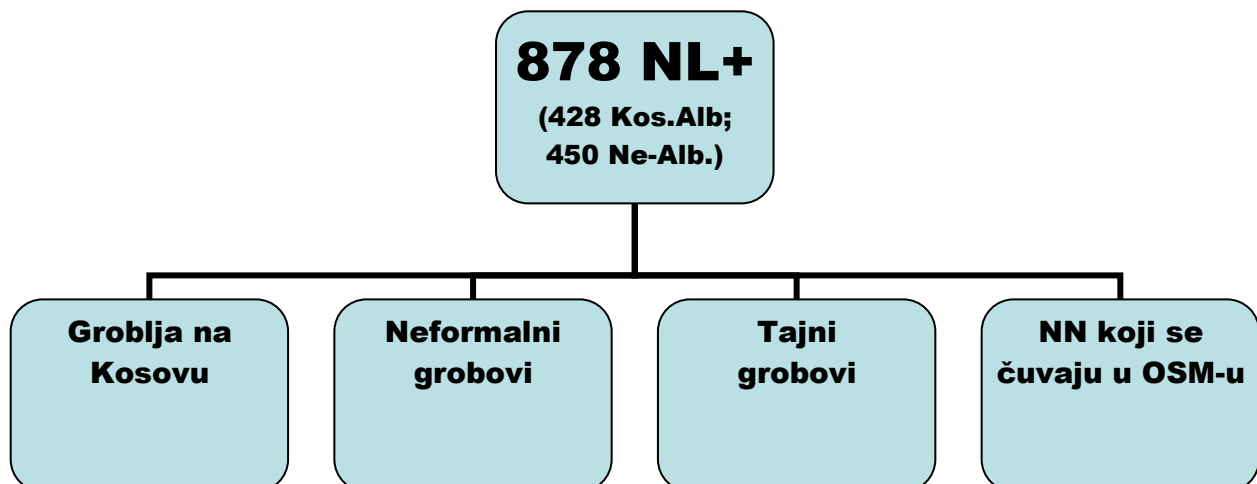


Tabela 10: Kategorije slučajeva

Kategorije slučajeva	Strategija za straživanje	Glavni izvori podataka	Primeri
Groblja (ima ih preko 20,000 na Kosovu)	Prikupljanje svih postojećih podataka, tabelarno unakrsno poređenje i rekonstrukcija događaja/vremenski period	Srpske i MKSJ mape, skice, fotografije i pripovesti	Brusnik, Nevoljane, Mitrovica S
Neformalni grobovi	Intervjui i prikupljanje svedočenja, pouzdana testiranja, operacije na terenu	Dostavljači	Zgatar
Tajni grobovi	Intervjui i prikupljanje svedočenja, pouzdanost testiranja, operacije na terenu	Dostavljači, Dokumentacija	Klečka, Velika Kruša
NN koji se čuvaju u OSM-u	Razmatranje dosijea slučajeva, pregled posmrtnih ostataka, rekonstrukcija događaja, sastanci sa naznačenim porodicama, operacije na terenu, rad na ljudskim identifikacijama	MKSJ i drugi dokumenti, porodice	Pusto Selo, Sudimlje, Matičane

Preko 70% ekshumacija koje je EULEX-OSM sproveo tokom poslednje tri godine sprovedene su na grobljima na Kosovu. Veliki deo nestalih lica je pronađen u nepoznatim (NN) grobovima u ovim grobljima. Stoga, kao što podaci ukazuju, vrlo je verovatno da je značajan broj Kosovskih Albanaca koji se još uvek vode kao nestali sahranjen u tom istom kontekstu.

Postoje preko 20,000 groblja na Kosovu. Međutim, arhivsko istraživanje koje se sprovodi od strane EULEX-OSM znatno je suzilo ovaj broj.

Ovaj fenomen nije od značaja za ne-Albance koji se vode kao nestali. Podaci ukazuju da je veliki deo njih verovatno sahranjen u tajnim grobovima širom Kosova.

Pogrešne identifikacije: Razmere problema i njegov odnos sa pitanjem nestalih lica:

Od 2003. godine, KNLSM (sadašnji EULEX-OSM) je ekshumirao veliki broj posmrtnih ostataka koji su prethodno bili prepoznati od strane porodica i sahranjeni kao POZNATI pojedinci. Mnoge od narednih eksumacija su sprovedene na zahtev istih porodica koje su sumnjale da su sahranili ispravne posmrtne ostatke.

U početku, ispitana je relevantna dokumentacija od 1180 slučajeva u vezi mogućih pogrešnih identifikacija putem korišćenja sledećih kriterijuma:

- Datum događaja
- Priroda događaja (zasede, kontrolni punktovi, granatirana sela itd.)
- Broj žrtava kao posledica događaja
- Stepenn raspadanja posmrtnih ostataka kada su bili sahranjeni na početku
- Ko je tvrdio da je prepoznao posmrtne ostatke i na osnovu čega?
- Ko je sahranio posmrtne ostatke?

Pored toga, od 2003. godine KNLSM a zatim EULEX-OSM je ekshumirao gotovo 200 slučajeva sa ciljem da ispita stepen potencijalnih grešaka načinjenih u 1999, 2000 i 2001. godini. Za ovaj zadatak više od sedam komleta podataka je tabelarno unakrsno poređeno što je rezultiralo u sistem za praćenje koji prati trag imenovanih žrtava iz 1999. godine sve do tačke u kojoj su posmrtni ostaci ponovo ekshumirani i naučno identifikovani.

Utvrđeno je da je obim stvarnih pogrešnih identifikacija manji nego što se ranije očekivalo. Statistički podaci pokazuju da oko 9% proverenih slučajeva su bili izvorno pogrešno identifikovani. U okviru ove grupe, bilo je i "internih" pogrešnih identifikacija. Kada se "interne" pogrešne identifikacije izvade iz jednačine, postotak pogrešnih identifikacija koji uključuje nestala lica zapravo silazi na 6.6%. (interne pogrešne identifikacije se odnose na slučajeve gde recimo dva brata koja su poginula u istom događaju sahranjena su pod zamenjenim imenima, ali da ni jedan od njih nije bio prijavljen kao nestao, drugim rečima, to je kada porodica ima sva svoja nestala lica ali koja su sahranjena pod pogrešnim imenima).

Stoga nije validno da se ovaj 6.6% primeni na ukupan broj lica još uvek nestalih (1790) jer je poznato da su mnogi posmrtni ostaci žrtava spaljeni kao što je prikazano u Dijagramu toka 1 i da još uvek postoje masovne grobnice koje treba naći kako na Kosovu tako i izvan njega.

Pored toga, kada se 6.6% primeni na rezultat od 420 Kosovskih Albanaca* još uvek nestalih, proizilazi da je samo 30 nestalih osoba sahranjeno pod pogrešnim imenom. Kada primenimo 6.6% na sve "identifikovane" slučajeve ekshumiranih od strane MKSJ-a tokom 1999 i 2000. godine (ispravljajući godišnje preplitanje slučajeva i 200 slučajeva koji su već provereni) kao rezultat proizilazi da je 70 osoba potencijalno pogrešno identifikovano. Stoga i predviđamo raspon od 30 do 70 nestalih lica moguće sahranjenih pod pogrešnim imenima. Podaci jasno ilustruju da je fenomen pogrešnih identifikacija bio ograničen i da se dogodio po specifičnim kriterijumima (gore navedenim).

Koristeći ove kriterijume, OSM se usmerila na posebne događaje i groblja koja su vezana za događaje kao što su Sudimlje i Pusto selo. Dodatne informacije mogu se naći u Godišnjem izveštaju OSM-a za 2010. godinu.

(Raspoloživi podaci čvrsto ukazuju da pitanje pogrešnih identifikacija nije od značaja u ne-Albanskim slučajevima.)*

POGLAVLJE 4- NADGLEDANJE, PRAĆENJE, SAVETOVANJE I RAZVIJANJE LOKALNIH KAPACITETA U OSM-u

Od ključne je važnosti da OSM nastavi da razvija svoje lokalne sudsko-medicinske kapacitete kako bi nastavio sa radom da utvrđuje sudbinu nestalih lica jednom kada EULEX ode sa Kosova.

EULEX-ovi sudsko-medicinski stručnjaci aktivno prate i nadgledaju MP/OSM osoblje u naporima za razvoj kapaciteta, uključujući razvoj lokalnog tima za ekshumacije (vidi Prilog 2) i odvojenog tima koji je posvećen radu na pitanju slučajeva sa pogrešnom identifikacijom i komunikaciji sa javnošću.

Lokalni tim za ekshumacije je bio prisutan i aktivno angažovan u više od 30 operacija na terenu. Pitanje mogućih pogrešnih identifikacija je bio jedan od važnijih aspekata u OSM-u još od pre tri godine kada je Misija EULEX-a započela sa radom. U 2011. godini, Tim EULEX-OSM-a je započeo da nadgleda, prati i savetuje Tim za komunikaciju Ministarstva pravde u radu na terenu sa specifičnim slučajevima pogrešnih identifikacija.

Porodice se sistematski posećuju i od njih se traže dodatne informacije kao i uzorci krvi za analizu DNK-a. Drugi slučajevi se odnose na porodice koje zahtevaju ekshumaciju i identifikaciju putem antropološke i DNK-a analize a pre kojih detaljne informacije treba da budu prikupljene od porodica kako bi moglo da se krene sa ekshumacijom.

Održavaju se redovni sastanci na kojima se Tim za komunikaciju upoznaje sa raznim slučajevima, dosadašnjim napredovanjem i istragama koje su još uvek u toku. Zajednički zadaci na terenu započeli su u maju. Od tada, preko 60 porodica je intervjuisano u različitim regionima Kosova, računajući Orahovac, Vučitrn i Srbicu. Dvadeset od ovih zadataka je obavljeno je uspešno i na nezavisan način od strane Tima MP za komunikaciju sa porodicama.

POGLAVLJE 5- PLAN RADA ZA 2012. GODINU

EULEX-OSM teži da operacije u vezi nestalih lica potpuno prenese na MP onda kada EULEX bude bio zadovoljan da neophodni složeni zadaci mogu da se izvrše na naučan, nepristrasan i profesionalan način. MP već upravlja velikim delom posla. Sve informacije koje nisu osetljivog karaktera, a koje pruža EULEX-OSM, dele se sa lokalnim direktorom i relevantnim osobljem. Međutim, na lokalnom nivou još ne postoji kapacitet za bavljenje istragama slučajeva, ekshumacijama i sudsko-medicinskim antropološkim radom. U 2012. godini, EULEX-OSM će nastaviti da

snažno podstiče MP da razvije neophodne lokalne kapacitete za odgovorno bavljenje operacijama u vezi nestalih lica.

4.1 Projektovane terenske operacije (br=36):

LOKACIJA	Opština	Vrsta lokacije	NL/SPPI	# pojedinaca
Ćabrat	Đakovica	Groblje	Ponovno povezivanje	19+
Stupelj	Klina	Groblje	SPPI	1
Nabrđe	Peć	Groblje	SPPI	1
Pusto selo	Orahovac	Groblje	SPPI	56
Makramać	Srbica	Groblje	SPPI	15
Strelce	Dečani	Groblje	NL	1
Ramoc	Đakovica	Nepoznat	NL	3
Koretište	Gnjilane	Bunar	NL	2
Vladovo	Gnjilane	Nepoznat	NL	3
Dobrčane	Gnjilane	Nepoznat	NL	1
Petrovac	Gnjilane	Nepoznat	NL	1
Vlaštica	Gnjilane	Nepoznat	NL	2
Lugovo	Istok	Polje	NL	3
Bratilovac	Kamenica	Polje	NL	1
Čabić	Klina	Bunar	NL	1
Dobri Dol	Klina	Groblje	NL	1
Biće	Klina	Polje	NL	5
Kamen	Leposavić	Polje	NL	1
Mitrovica Sever	Mitrovica	Džamija	NL	1+
Suvi Do	Mitrovica	Groblje	NL	1
Obilić elektrana	Obilić	Polje	NL	15
Peć	Peć	Bunar	NL	1
Dubočak	Peć	Polje	NL	1+
Ladovce	Podujevo	Bunar	NL	2
Goružuh	Prizren	Otvoreno polje	NL	24
Poligon za gađanje	Prizren	Polje	NL	circa 80
Mamuša	Prizren	Groblje	NL	3
Rudnica	Srbia	Kamenolom	NL	circa 300
Donje/Gornje Prekaze	Srbica	Groblje	NL	2
Žilivoda	Vučitrn	Rudnik	NL	26
Slakovce	Vučitrn	Polje	NL	2
Skrovna	Vučitrn	Obala reke	NL	8
Kunovik	Vučitrn	Ivičnjak	NL	1
Dren	Zubin Potok	Polje	NL	26
Vidomirić	Zvečan	Polje	NL	1
Klinavac	Klina	Bunar	NL	1

1. NL: Nestalo lice; SPPI: Slučaj predpostavljene pogrešne identifikacije

2. Sve terenske operacije ne vode do ekshumacije.

3. Nepovoljni vremenski uslovi mogu da spreče odvijanje nekih terenskih operacija

4. Mogu da se pojave novi slučajevii da budu od prioriteta.

- EULEX će nastaviti da sprovodi aktivnosti u cilju pronalaženja i dostizanja do navodnih grobnica van granica Kosova.
- “Projekat spaljene kuće”- Mnoga nestala lica su starije osobe koje su ostale po kućama. Mnogo od ovih kuća je razoreno. Vrlo je verovatno da neke žrtve leže sahranjene u ruševinama.
- U saradnji sa relevantnim organizacijama prikupiti što je moguće više krvi i koštanih uzoraka da bi se kompletirali delimični uzorci krvi.
- Zaključiti sa razmatranjem posmrtnih ostataka NN slučajeva i čuvanjem u OSM-u.
- Zatvoriti slučajeve koji su dostigli granice sudsko-medicinske analize.
- Nadgledati, pratiti i savetovati MP u vezi implementacije fokusarine i intenzivne obuke u relevantnim oblastima sudske medicine (vidi Aneks 2: Nadgledanje, praćenje i savetovanje lokalnog OSM Tima za ekshumacije).

POGLAVLJE 6- PREPORUKE:

EULEX-OSM koristi ovu priliku da s poštovanjem uputi sledeće preporuke glavnim zainteresovanim stranama po pitanju nestalih lica:

Kancelariji Premijera Kosova:

1. Ojačajte Vladinu komisiju za nestala lica. Ima značajnih promena ali treba da se uradi mnogo više kako bi ona mogla da ispuni svoj mandat. Potrebno je da se uradi procena njenih aktivnosti, ljudskih resursa, organizativne strukture i budžetskih potreba.
2. Prikupite informacije u vezi lokacija grobova ne-Albanskih nestalih lica. Učinite da ove informacije budu dostupne Međunarodnom komitetu crvenog krsta.
3. Počnite sa naporima za istinsko pomirenje. Dobro je poznato da efikasne inicijative za pomirenje vode direktno do lokacija grobova, dakle, do nestalih lica.
4. Počnite sa memorijalnim projektima za nestale zajedno sa specijalno određenim mestima za sahranu neidentifikovanih posmrtnih ostataka.
5. Obezbedite da bataljon inženjera Kosovskih snaga sigurnosti pruži logističku i operativnu podršku za **završnu** (pre sudsko-medicinsku) fazu iskopavanja u Žilivodi.

Ministarstvu pravde Kosova:

1. Podržite Odeljenje sudske medicine. Odeljenje ima hitne logističke i administrativne potrebe i potrebe za ljudske resurse. Ne mogu se očekivati rezultati ako nije u poziciji da radi za njih.
2. Doprinesite razvoju lokalnih kapaciteta sudske medicine: Kosovu su potrebni lokalni sudsko-medicinski antropolozi i sudsko-medicinski arheolozi. EULEX ne može vršiti ovu obuku odvojeno.
3. Svake godine, mnogi arheološki posmrtni ostaci su nađeni na Kosovu. Odgovarajuće zakonodavstvo treba da bude izrađeno kako bi se bavljenje posmrtnim ostacima koji nisu od značaja za sudsku medicinu vršilo na etički način.

Odeljenju sudske medicine:

1. Povećajte podršku Timu za identifikacije i Jedinici za komunikacije. Oni nemaju dovoljno osoblja te ne mogu da ispune svoje obaveze blagovremeno.
2. Formalno uspostavite i podržite Tim za ekshumacije. Ovaj tim će biti od ključnog značaja onda kada EULEX prenese svoje odgovornosti.
3. Poboljšajte komunikaciju između jedinica putem redovnih koordinacionih sastanaka i evaluacije akcionih planova.

Vladi Srbije:

1. Povećajte napore za oslobađanje dokumenata MUP-a i Oružanih snaga bivše Jugoslavije iz 1998 i 1999. godine o grobnicama i događajima koji se odnose na konflikt na Kosovu. Ovi dokumenti su od vitalnog značaja kako bi se rešilo nekoliko slučajeva nestalih lica.
2. Izvršite procenu navodne masovne grobnice u Rudnici (Raška) bez daljeg odlaganja.
3. Počnite sa naporima za istinsko pomirenje. Dobro je poznato da efikasne inicijative za pomirenje vode direktno do lokacija grobova nestalih lica.

Udruženjima porodica:

1. Ponovo fokusirajte vaše intervencije. Održavajte pritisak na obe vlade da reše problem.
2. Držite na umu javnosti problem nestalih lica. Radite na podizanju svesti.
3. Vodite multietničke aktivnosti. One imaju više verovatnoće da budu efikasne.
4. Podržite Radnu grupu MKCK-a za nestala lica. Insistirajte da obe delegacije, Prištine i Beograda, obezbede pouzdane informacije.

Komandi KFOR-a:

1. Učinite da snimci iz vazduha kao i drugi Izveštaji stanja koji se odnose na otkrivanje grobova iz 1999. godine i nadalje budu dostupni OSM-u. Oni mogu biti sredstvo od neprocenjive vrednosti za naše operacije.

Zemljama članica EZ-a:

1. Aktivno podstičite Beograd i Prištinu da povećaju svoje napore za utvrđivanje sudbine nestalih. Evropska zajednica, preko svojih sudsko-medicinskih stručnjaka u OSM-u, je u potpunosti angažovana i posvećena ovom pitanju. Ovi napori bi trebalo da budu recipročni.

PRILOG 1- MANDAT EULEX-OSM-a

EULEX je evropska misija vladavine prava na Kosovu, koja je ustanovljena Zajedničkim dokumentom Saveta 2008/124/CFSP, 4. februara 2008. godine. Misiju je odobrila kosovska vlada i 27 zemalja članica Evropske unije, a mandat joj je pružanje pomoći kosovskim pravosudnim vlastima i organima za sprovođenje zakona u njihovom napretku ka održivosti i odgovornosti. Misija je postala operativna 9. decembra 2008. godine.

U junu 2010. godine, na osnovu usvajanja zakona Br. 03/L-137 donetog od strane Skupštine Republike Kosova, KNLSM je transformisan u "Odeljenje za sudsku medicinu" pod Kosovskim ministarstvom pravde. OSM je utemeljen kao "kompetentna javna uprava odgovorna za obezbeđivanje sudske medicine i medicinske ekspertize u istragama smrtnih slučajeva, uključujući ekshumaciju ljudskih ostataka povezanih sa oružanim sukobom na Kosovu i vraćanje posmrtnih ostataka porodicama".

Odeljenje za sudsku medicinu (OSM) je naučna institucija Ministarstva pravde specijalizovana za širok spektar oblasti iz sudske medicine. Njeni glavni ciljevi su:

- Utvrditi sudbinu nestalih lica kao rezultat konflikta na Kosovu i njegovih posledica,
- Ojačati vladavinu prava na Kosovu pružajući naučno pouzdane fizičke dokaze koji mogu da pomognu u traženju pravde,
- Biti u prvim redovima kada je u pitanju razvoj sudske medicine na Kosovu i u balkanskom regionu.

Sudsko medicinski stručnjaci EULEX-a rade u partnerstvu sa stručnjacima Ministarstva pravde u OSM-u sa ciljem da pomognu u potrazi za nestalim licima i razviju održivi i delotvorni sistem sudske medicine. Počev od 9. decembra 2008. godine, EULEX je preuzeo nadgledanje, praćenje i savetovanje i izvršne funkcije u okviru OSM-a. U cilju sprovođenja mandata, stručnjaci EULEX-a rade u tesnoj saradnji sa kolegama iz OSM-a Ministarstva pravde.

OSM ima sledeći dvojni mandat:

1) Rasvetliti sudbinu nestalih lica:

- Proceniti i ekshumirati sumnjive grobnice,
- Vršiti obdukcije neidentifikovanih posmrtnih ostataka kako bi se utvrdio uzrok smrti kada god je to moguće i kompletirati identifikaciju na profesionalan način, koristeći DNK analize kada kod je to potrebno,
- Kontinuirano obavestavati porodice nestalih lica o napretku i vraćanje identifikovanih posmrtnih ostataka porodicama na pravovremeni i uljudan način,
- Održavanje ažurirane arhive i statistike o nestalim osobama na Kosovu.

2) Obezbediti medicinsko-pravni sistem evropskih standarda na Kosovu, koji uključuje, ali se ne ograničava isključivo na sledeće specijalnosti:

- Medicinski pregledi žrtava seksualnih/fizičkih krivičnih dela,
- Obdukcije u slučajevima sumnjive neprirodne smrti,
- Slučajevi pogrešnog medicinskog lečenja,
- Toksikološke analize,
- Histo-patološke analize,
- Medicinsko-pravne analize mesta krivičnih dela.

OSM je ustanovio dosledan sistem radnih procedura i protokola za ekshumacije, obdukcije, identifikacije, vraćanje posmrtnih ostataka, i za rad u mrtvačnici, kojima se poštuju zahtevi pravosudnog sistema i potrebe porodica.

Rešavanje sudbine nestalih lica na Kosovu je izuzetno dugotrajan i složen zadatak kojeg još složenijim čini posebno osetljivi društveni i politički kontekst. Sistematskom proverom arhiva, zatvaranjem slučajeva lica koja se više ne smatraju nestalim, stalnom potragom za grobnicama i ekshumacijama grobova, identifikacijom i vraćanjem posmrtnih ostataka, broj nestalih lica je smanjen sa 5236 (brojka u junu 2002. godine) na 1790 (**zvanična brojka u decembru 2011. godine**).

1.1 NAČELO EULEX-a/OSM-a PO PITANJU NESTALIH LICA:

Istraga i rešavanje pitanja nestalih lica kao rezultata konflikta na Kosovu i njegovih posledica od najveće je važnosti za EULEX i OSM. Teški problemi koji okružuju slučajeve nestalih lica zahtevaju hitru, jedinstvenu i kontinuiranu reakciju. Istrage, zajedno sa aktivnostima usmerenim prema javnosti, jesu i ostaće pravovremene i sveobuhvatne.

Dok je 66% nestalih lica pronađeno do dana kada je ovaj dokument izdat, na Kosovu preostaje 1790 lica čija sudbina nije razrešena. Istrage se obično suočavaju sa slučajevima kojima načelno nedostaju važni tragovi za istragu. Istražni problemi se mešaju sa protokom vremena: prošla je jedna decenija kada se većina nestanaka desila. Kompleksnosti istrage nužno zahtevaju aktivnu interakciju sa sektorom civilnog društva, kao i njegovu uključenost, u naporu da se stvore novi putevi istražnih aktivnosti.

Načelo EULEX-OSM-a je da se pobrine:

- Da su svi izveštaji u potpunosti istraženi,
- Da se napravi celokupni dosije slučaja i da se ažurira novim dostupnim informacijama,
- Da se iskoristi svaki odgovarajući instrument dostupan OSM-u radi pomaganja u istrazi,
- Da se uspostavi svaka relevantna koordinacija sa drugim odeljenjima i relevantnim jedinicama,
- Da se porodice nestalih lica pravovremeno obaveštavaju o statusu istraga. Upotrebiti sva sredstva kako bi se porodice uverile da se koriste dostupne istražne metode sudske medicine,
- Da informacije budu dostupne porodicama i udruženjima porodica,
- Da se održavaju odgovarajući i ispravni odnosi sa medijima u vezi sa nestalim licima i neidentifikovanim posmrtnim ostacima,
- Da nijedan slučaj ne bude zatvoren dok se ne utvrdi sudbina te nestale osobe.

PRILOG 2: NADGLEĐANJE, PRAĆENJE, SAVETOVANJE OSM-ovog TIMA ZA EKSHUMACIJE

Početkom 2011. godine arheolog EULEX-OSM-a je bio zadužen za pružanje osnovne obuke (pod mandatom EULEX/NPS-a) za četiri službenika za identifikacije lokalnog OSM-a.

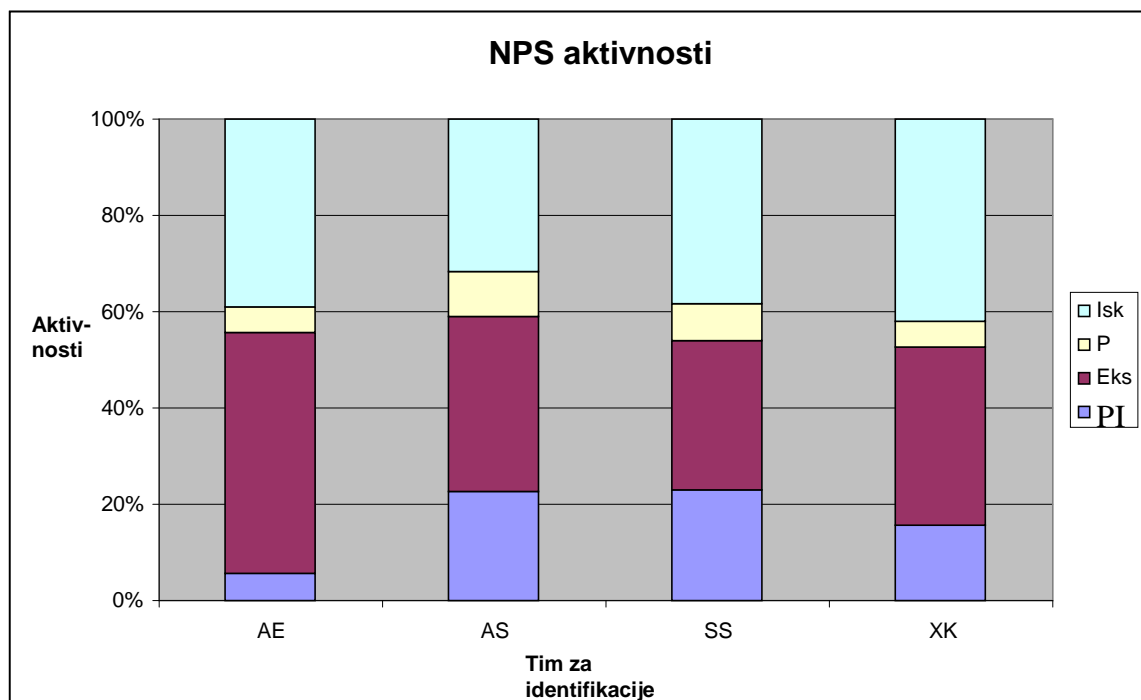
Cilj je bio i isti se nastavlja da se Timu za identifikacije obezbede odgovarajuće kvalifikacije kako bi mogli da pristupe nalaženju ljudskih ostataka na standardizovan i profesionalan način na osnovu međunarodno priznatih metodologija.

Obuka je počela 7. aprila 2011. godine u prisustvu sva četiri službenika koji su prisustvovali kombinovanoj ekshumaciji i primopredaji posmrtnih ostataka iz Spomen groblja mučenika u Pustom Selu u opštini Orahovac.

Stečeno kolektivno iskustvo

Od aprila do decembra 2011. godine, članovi Tima za identifikacije bili su prisutni na 36 dnevni aktivnostima koje su uključivale:

- Slučajevе potvrde identiteta (6)
- Druge ekshumacije (13)
- Procenu površine terena (3)
- Procenu iskopavanja terena (14)



Tom prilikom, arheolog OSM-a je vršio obuku i praćenje Tima za identifikacije na ekshumacijama posmrtnih ostataka na formalnim lokacijama grobova kao i na neformalnim grobovima iz rata bilo da su se nalazili na grobljima ili na drugim mestima van njih.

Bilo kolektivno ili pojedinačno, oni su bili prisutni na lokacijama grobova širokog spektra baveći se slučajevima sa različitim pozadinama a samim tim i raznovrsnim strategijama za nalaženje grobova. Kao rezultat su imali dobar uvod u jedinstvene karakteristike grobova i problemima koji su vezani uz logistiku.

Kolektivna obuka

Postoje neke osnovne metode i pristupi koji se mogu primeniti u svim situacijama a to su oni koje arheolog OSM-a primenjuje prilikom vršenja obuke i praćenja, a koje se pre svega odnose na iskopavanje i beleženje. Naredne tačke su navedene u originalnom Predlogu za osnovnu obuku:

Istraživanje	Procena površine
Lokacija	Iskopavanje (rovovi/područje), osnovno tumačenje zemljišta
Nalaženje	Iskopavanje i nalaženje ostataka
Beleženje	Fotografije; mapiranje; oblik groba
Izveštavanje	Konačni službeni izveštaj

Obuka/NPS se uglavnom sprovodi kroz obuku na licu mesta uz dopunski materijal za osnovne i kratke informacije i formularima koji se mogu koristiti kao akcione tačke, podsetnici (džogeri za pamćenje), šabloni za beleženje na terenu, karte, itd. Obuka/NPS je još u toku.

Sertifikacija

EULEX-OSM nije u mogućnosti da obezbedi formalnu sertifikaciju za obuku ili bilo koji oblik akreditovanja te je stoga predloženo da se Jedinici za identifikacije obezbedi intenzivna relevantna sudsko-medicinska obuka kroz seriju radionica sa stručnjacima akademske institucije ili u povezanosti sa njom.

Cilj radionice za obuku je:

Obezbediti intenzivnu obuku i osnovno akreditovanje uz formalni sertifikat

Radionica

Kombinacija neformalnih predavanja i simulacija prizora na otvorenom koja se vrše od strane priznatih britanskih institucija, verovatno u periodu od nedelju dana (10 dana) i pripremljenih naročito za Jedinicu za identifikacije. Ovo će omogućiti nezavisnu spoljnu procenu od strane praktičara visokog nivoa. Ona može da bude dopunjena i predavanjima od strane Kosovske posebne Policijske službe i Javnih tužilaca EULEX-a, o strukturi Kosovske policije, Pravilima o dokaznom postupku, sudskim nalogima, postojećem zakonodavstvu o posmrtnim ostacima (ako postoji, ili neko relevantno) i potencijalno kratko predavanje u vezi Zakona o nestalim licima kako bi se pružio sveobuhvatniji paket.

Elementi vrednovanja za Sertifikaciju

Sertifikovanje može da se primeni i na terenskim aktivnostima i na aktivnostima u mrtvačnici koje su preduzete od strane Jedinice za identifikacije.

Tema	Glavni elementi	Obučavatelji	Aktivnosti
<i>Iskopavanje</i>	Znanje o promenama zemljišta (prirodno i poremećeno zemljište); karakteristike (preseci i rubovi); Iskopavanje posmrtnih ostataka i popratnih ličnih stvari	Univerzitet Dandi	Predavanje(a) Simulacija prizora
<i>Istraživanje</i>	Skica groba (šira perspektiva groba); preduzimanje merenja – triangulacija i ofset; Crtanje u razmerama i	Univerzitet Dandi	Simulacija prizora

	mapiranje;		
Fizička antropologija	Znanje o elementima ljudskog skeleta; životinjski u odnosu na ljudski; osnovno inventarisanje na licu mesta	Univerzitet Dandi CAHID	Predavanja Simulacija prizora
Mesto zločina	Nivo celovitosti groba i pristup; postupci na licu mesta i fotografije; Lanac kontrole (čuvanja)	Univerzitet Dandi	Predavanje Simulacija prizora
Pravni činioci	Sudski nalog i istraga; Pravila o obelodanjivanju i dokazi; Struktura lokalne i međunarodne policije	Kosovsko tužilaštvo/Kosovska policija/EULEX	Predavanja
Komunikacijske veštine	Komunikacija na licu mesta i timski rad; Izveštaj sa lica mesta; Stručni svedok	Univerzitet Dandi	Predavanja Izmena uloga
Lični razvoj	Zdravlje i bezbednost	Univerzitet Dandi	Predavanje